

Krzysztof Borzęcki i Ewa Piórkowska

---

# HISTORIA POLSKIEJ SPÓŁKI HUTNIKÓW SZKŁA „SKIERNIEWICE” SPÓŁKI Z OGRANICZONĄ ODPOWIEDZIALNOŚCIĄ I RODZIN UDZIAŁOWCÓW - GREGOROWICZÓW I BORZĘCKICH

**Streszczenie:** Niniejszy tekst jest próbą zwięzłego opisanie 26 lat historii skierniewickiej huty szkła. To okres od jej powstania do upaństwowienia. Spisano w nim informacje z bogatego zbioru dokumentów zachowanych w rodzinie przez Genowefę Borzęcką – żonę jednego z udziałowców – Józefa Borzęckiego. Wykorzystano również materiały udostępnione przez Muzeum Historyczne Skierniewic dotyczące okresu okupacji, przejęcia huty na własność państwa i połączenia okolicznych hut. Opowieści o rodzinach Gregorowiczów i Borzęckich to historie zachowane w pamięci rodziny i przekazane autorowi – Krzysztofowi Borzęckiemu od babci i krewnych.

Huta dzisiaj całkowicie zniknęła z krajobrazu Skierniewic. Być może niejedyn czytelnik chciałby poznać dalsze losy huty, więc autorzy dopisali jeszcze epilog dotyczący jej ostatnich lat. Przedstawione tu informacje pochodzą głównie z akt sprawy upadłościowej znajdujących się w Sądzie Rejonowym w Skierniewicach i materiałów dotyczących huty „Feniks” w Piotrkowie udostępnione przez Muzeum Historyczne Skierniewic.

**Słowa kluczowe:** Polska Spółka Hutników Szkła Skierniewice, Pomorska Huta Szkła w Starogardzie, dom hutnika, huta szkła, Gregorowiczowie, Borzęccy.

**Summary:** The paper aims to describe concisely 26 years of the history of the Glassworks in Skierniewice – the period from establishment of the Glassworks to its nationalization. The paper includes the information from a rich collection of documents preserved by Genowefa Borzecka – the wife of one of the Glassworks’ shareholders – Jozef Borzecki. The paper also contains the materials concerning the period of occupation, as well as the Glassworks nationalization and fusion with other local glassworks, shared by the Historical Museum of Skierniewice. The stories about the families of Gregorowiczowie and Borzęccy come from the memories of grandmother and relatives of one of the authors – Krzysztof Borzecki.

These days, the Glassworks has completely disappeared from the landscape of Skierniewice. Perhaps some readers would like to get familiarized with further time of the Glassworks. Thus, the authors added an epilogue concerning the final years of the Glassworks. The information presented come from the bankruptcy files, shared by the District Court in Skierniewice, and from the materials about „Feniks” glassworks in Piotrkow, shared by the Historical Museum of Skierniewice.

**Keywords:** Skierniewice Polish Glassworkers’ Company, Pomeranian Glassworks in Starogard, glassmaker’s house, glass factory, Gregorowiczowie family, Borzęccy family.

Pomysł na zbudowanie huty szkła w Skierniewicach narodził się gdzieś na początku lat 20. XX w. wśród hutników mieszkających w Piotrkowie Trybunalskim i Rudzie Opalin. Postanowiono powołać spółkę z ograniczoną odpowiedzialnością, a udziały pochodziły z niewielkich środków, jakimi dysponowały rodziny hutników. Dnia 25 marca 1922 r. przed Janem Kantym Bierzyńskim, notariuszem przy Wydziałach Hipotecznych Sądu Okręgowego w Warszawie, kancelarię swą mający w gmachu Hipoteki pod numerem 493 w obecności adwokata Henryka Gałczyńskiego oraz świadków stawiło się 8 osób działających w swoim imieniu i na rzecz nieobecnych udziałowców. Niniejszym aktem zawiązali pomiędzy sobą spółkę z ograniczoną odpowiedzialnością pod nazwą *Polska spółka hutników szkła „Skierniewice” Spółka z ograniczoną odpowiedzialnością*. Kapitał zakładowy spółki wynosił 2 250 000 marek podzielonych na 45 równych udziałów po 50 000 marek każdy. Udziały posiadali: Józef Filipowicz, Marcin Surmacz, Edward Szlak, Emil Hamprecht, Kazimierz Michalski, Władysław Gregorowicz, Jan Pieczyński, Jan Krystman, Ignacy Stęplewski, Aleksander Błaszczukowski, Władysław Polakowski, Edward Glejzer, Andrzej Kobylarz, Franciszek Koniczek i Józef Piróg. Każdy miał po 3 udziały na sumę 150 000 marek. Józef Filipowicz, Marcin Surmacz i Edward Szlak na poczet swoich 9 udziałów na sumę 450 000 marek wnieśli do spółki należące do nich dwie działki gruntu. Pierwszą – nabytą od Kazimierza i Teofili małżonków Michalskich, położoną we wsi Skierniewka Lewa, gminie Skierniewka, powiecie Skierniewickim o powierzchni 5638 metrów kwadratowych w cenie 200 000 marek i drugą – nabytą przez nich od Antoniego i Marianny małżonków Wieczorek o powierzchni 3844 metrów kwadratowych położoną obok działki pierwszej w cenie 150 000 marek. Resztę – czyli 100 000 marek – wpłacili w gotówce. Dwunastu pozostałych udziałowców wpłaciło ustalone kwoty w gotówce. Do zarządu spółki wybrano: Józefa Filipowicza, Aleksandra Błaszczukowskiego, Marcina Surmacza i Edwarda Szlaka. Józef Filipowicz został także ustanowiony dyrektorem zarządzającym<sup>1</sup>.

Tego samego dnia, czyli 25 marca 1922 r. przed tym samym notariuszem członkowie zarządu Marcin Surmacz i Edward Szlak w imieniu spółki pożyczyci od Józefa Filipowicza sumę 4 800 000 marek i od Kazimierza Michalskiego sumę 300 000 marek, czyli łączną sumę 5 100 000 marek<sup>2</sup>.

<sup>1</sup> Nr Rep. 1015 z 1922 r. aktu notarialnego z dnia 25 III 1922 r.

<sup>2</sup> Nr Rep. 1017 z 1922 r. aktu notarialnego pożyczki z dnia 25 III 1922 r.

Kwota ta nie była wystarczająca na wybudowanie huty szkła, dlatego wśród rodzin hutników pracujących w innych miastach szukano osób, które staną się kolejnymi udziałowcami nowopowstałej spółki.

W dniu 11 lutego 1923 r. w biurze Spółki stawiły się kolejne osoby i odbyło się Walne Zgromadzenie. Jego przewodniczącym został Edward Glejzer. Walne Zgromadzenie uchyliło § 11 z aktu z dnia 25 marca 1922 r. repertorium 1015, a zamiast niego postanowiono, co następuje:

Władzami Spółki są Zarząd i Walne Zgromadzenie. Zarząd Spółki składa się z trzech osób wybieranych przez tajne głosowanie na Walnym Zgromadzeniu Spółników na czas nieograniczony.

Na tym posiedzeniu Walne Zgromadzenie przyjęło ustąpienie 3 zarządców: Błaszczykowskiego, Szlaka i Surmacza. W tajnym głosowaniu wybrani zostali nowi członkowie zarządu: Józef Klemens Borzęcki – dziesięcioma głosami i Edward Glejzer – ośmioma głosami. Walne Zgromadzenie zatwierdziło Zarząd w składzie następującym: Józef Filipowicz, Józef Klemens Borzęcki, Edward Glejzer. Podjęto decyzję o wpisaniu do spółki nowych wspólników<sup>3</sup>.



Fot. 1. Budynek huty lata 20. XX w.  
(zasoby rodzinne Borzęckich)

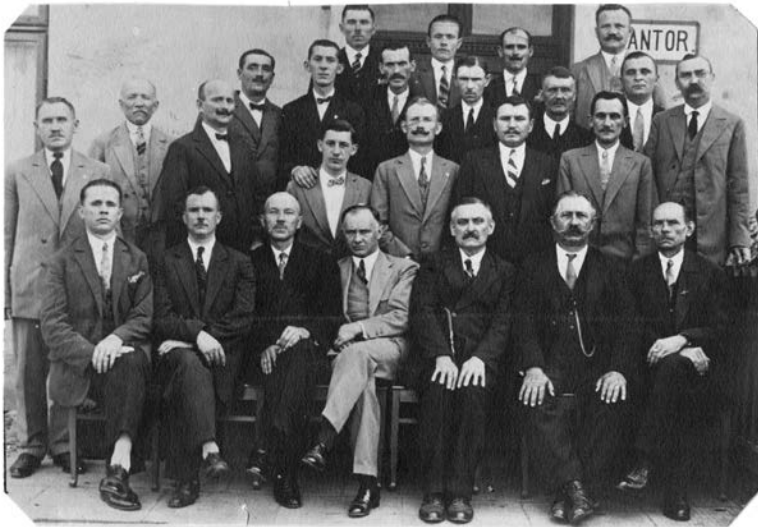
W dniu 18 lutego 1923 r. w biurze adwokata Gałczyńskiego przy ulicy Smolnej 22 w Warszawie zarządcy spółki zeznali akt spisany przed Konstantym Dowbor-Muśnickim, notariuszem przy Wydziałach Hipotecznych Sądu Okręgowego w Warszawie repertorium 395. Wynika z niego, że kapitał

<sup>3</sup> Protokół Walnego Zgromadzenia z dnia 11 II 1923 r.

zakładowy Spółki wynosił 2 250 000 marek i był podzielony na 45 udziałów po 50 000 udział. Józef Filipowicz oświadczył w mieniu Edwarda Szlaka, że jego trzy udziały na sumę 150 000 marek zostały anulowane i Edward Szlak ekwiwalent za te udziały otrzymał. W tym czasie kapitał spółki wynosił 2 100 000 marek podzielonych na 42 udziały po 50 000 marek udział. Niniejszym aktem powiększyli kapitał zakładowy Spółki o sumę 2 700 000 marek, to jest do ogólnej wysokości 4 800 000 marek i przyjęli

w charakterze kolejnych spółników: Józefa Borzęckiego, Adama Polkowskiego, Adama Grajnera, Jana Grossa, Edwarda Grossa, Konstantego Kadziszewskiego, Adalberta Jagusia, Aleksandra Ludwika Krutofa, Feliksa Grabowskiego, Konstantego Polakowicza, Władysława Grabowskiego ojca, Władysława Grabowskiego syna, Ignacego Linka, Hipolita Łęckiego, Michała Wrańskiego, Edmunda Baumańa, Jana Morawskiego i Edwarda Mizerskiego każdego z nich na trzy udziały, po 50 000 marek udział to jest na 150 000 tysięcy marek, przyczem Józef Filipowicz i Edward Glejzer jako zarządzający Spółki oświadczają, że wyżej wskazani nowo przyjęci spółnicy oznaczone sumy po 150 000 marek każdy do kasy spółkowej wpłacili i Zarządcy z odbioru tych sum w ogólnej sumie 2 700 000 marek niniejszym kwitują<sup>4</sup>.

Tego samego dnia, 18 lutego 1923 r., strony zawarły zarejestrowany w repertorium nr 396 akt, w którym 18 nowych współników udzieliło Polskiej Spółce Hutników Szkła „Skierniewice” Spółce z ograniczoną odpowiedzialnością pożyczki po 100 000 marek każdy, czyli 1 800 000 marek łącznie<sup>5</sup>.



Fot. 2. Udziałowcy Huty lata 30. XX w.  
(zasoby rodzinne Borzęckich)

<sup>4</sup> Nr Rep. 395 z 1923r aktu notarialnego z dnia 18 II 1923 r.

<sup>5</sup> Ibidem.

Udziałowcy z chwilą przeniesienia się do Skierniewic, wynajmowali w pobliżu huty mieszkania. Najwięcej na „Sobedianach”. Istniała potrzeba poprawienia ich warunków mieszkaniowych i dlatego podjęli decyzję o wybudowaniu dla swoich rodzin domu hutnika. Prace przygotowawcze do jego budowy rozpoczęli z własnych środków. Ocalały dokumenty związane z budową domu za okres od sierpnia 1925 do końca 1929 r. Wynikało z nich między innymi, że cegłę kupowano z majątku Rogów, z Żyrardowskiej Spółdzielni Cegielnianej i od Olczakowskiego – właściciela cegielni w Skierniewicach. Jan Górecki dostarczył 225 futryn drzwiowych i okiennych, Kazimierz Michalski – belki stropowe i inne materiały drzewne, Leszczyński – deski dachowe, Krugier – tregry, Lewenberg – bale na schody i deski podłogowe, Wyrzutowicz – blachę i inne materiały pokryciowe. Szwarzman oszklął cały dom. Łącznie na materiały budowlane oraz robociznę pod koniec 1927 r. wydano 174 854,49 zł. W 1928 r. pogłębiono studnię, kupiono kamienie na bruk podwórka i pobrukowano podwórko.

W 1929 r. kupiono od firmy Siemens 26 liczników za 1807 zł. Założono instalację elektryczną, na co wydano 3 461,80 zł. Gaśowski wybudował studnię artezyjską przy domu za kwotę 1809,13 zł<sup>6</sup>. Dom budowano już w 1925 r., ale dopiero w dniu 23 października 1926 r. przed notariuszem Bohdanem Chelmskim mającym kancelarię przy ul. 3 Maja w domu nr 4, w Skierniewicach zawarto akt notarialny pod numerem repertorium 868. Notariusz przybył do lokalu Polskiej Spółki Hutników Szkła w Skierniewicach, gdzie stawili się: Stęplewski Ignacy, Gross Jan, Pieczyński Jan, Gross Edward, Grabowski Feliks, Grajnert Adam, Głejzer Edward, Grabowski Władysław (ojciec), Polakowski Władysław, Lenicki Edmund, Polakowicz Konstancy, Gregorowicz Władysław, Jaguś Wojciech, Kobylarz Andrzej, Mizerski Edward, Link Ignacy, Błaszczkowski Aleksander, Grabowski Władysław (syn), Kadziszewski Konstancy, Hamprecht Emilian, Borzęcki Józef, Krutof Ludwik, Piróg Antoni Józef, Polkowski Adam.

Wszyscy zamieszkali w Skierniewicach i zamieszkanie prawne dla skutków niniejszego aktu obierający sobie w mieście Skierniewice w domu Hutników obok Polskiej Spółki Hutników Szkła w Skierniewicach i oświadczyli, że aktem niniejszym zawierają pomiędzy sobą spółkę z ograniczoną odpowiedzialnością. Celem spółki jest:

- nabycie od Polskiej Spółki Hutników Szkła Skierniewice mającej uregulowaną księgę hipoteczną, w Wydziale Hipotecznym w Skierniewicach N 598, na której to działce staraniem i za fundusze stawających został wybudowany dom mieszkalny,
- wykończenie budowy wskazanego domu mieszkalnego,
- dostarczenie mieszkań Spółnikom spółki niniejszej,
- eksploatacja tego domu mieszkalnego i powołanej działki ziemi.

Spółka istnieć będzie pod firmą „Dom Hutników w Skierniewicach, spółka z ograniczoną odpowiedzialnością”... Kapitał zakładowy spółki wynosi 3.600 zł, podzielony na 24 udziały po 150 zł każdy udział. Kapitał zakładowy przez wszystkich spółników został całkowicie wpłacony... Zarząd spółki składać się będzie z trzech zarządców i dwóch zastępców corocznie

<sup>6</sup> Spis wydatków za budowę domu hutnika z lat 1925–1929.



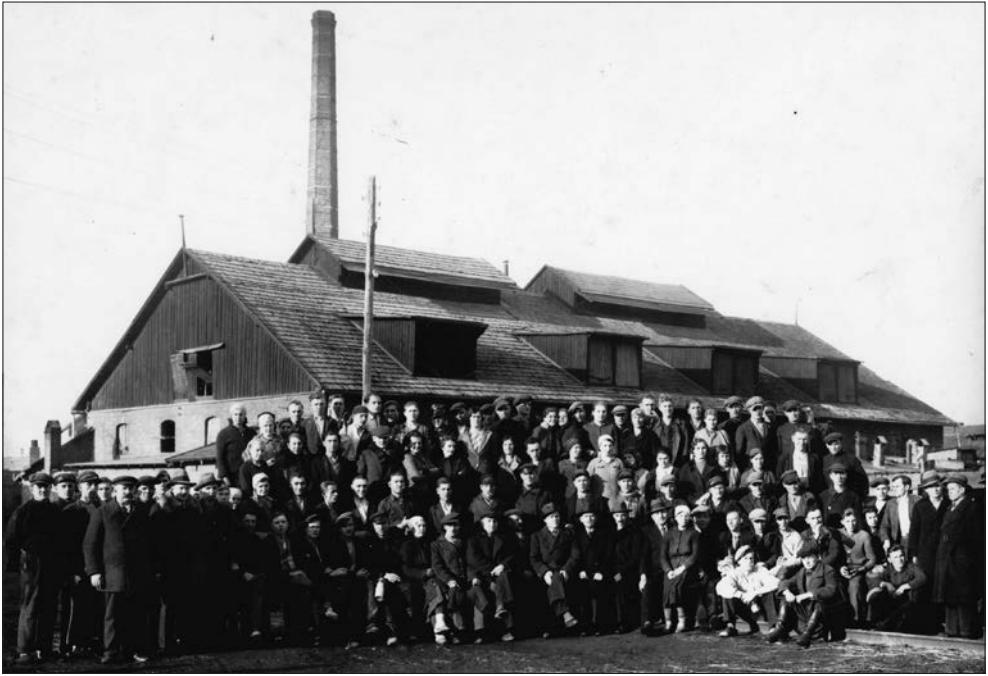
Fot. 3. Dom hutnika.  
(zasoby rodzinne Borzęckich)

przez Walne Zgromadzenie Spółników wybieranych. Spółnicy corocznie w Walnym Zgromadzeniu wybierają ze swego grona Komisję Rewizyjną składającą się z pięciu członków. Każdy udział spółki niniejszej będzie oznaczony specjalnym numerem. Zarządcami pierwszego zarządu spółki wybrani zostali: Aleksander Błaszczkowski, Władysław Grabowski (syn), Konstanty Kadziszewski<sup>7</sup>.

W dniu 23 października 1926 r. przed notariuszem Bohdanem Chełmickim zawarto akt notarialny repertorium 869 za rok 1926. W akcie tym Aleksander Błaszczkowski, Władysław Grabowski i Konstanty Kadziszewski działający w imieniu Polskiej Spółki Hutników Szkła „Skierniewice” Spółki z ograniczoną odpowiedzialnością, jako zarząd tej spółki oraz Edward Glejzer działający w imieniu spółki pod firmą „Dom Hutników w Skierniewicach, Spółka z ograniczoną odpowiedzialnością” zeznali akt kupna sprzedaży. W imieniu Polskiej Spółki Hutników Szkła Skierniewice Spółki z ograniczoną odpowiedzialnością,

z ogólnego obszaru nieruchomości oznaczonej numerem hipotecznym 598, wynoszącego 9482 m<sup>2</sup> sprzedają firmie „Dom Hutników w Skierniewicach spółka z ograniczoną odpowiedzialnością” w imieniu której to firmy działa Edward Glejzer – działkę ziemi powierzchni 2199 m<sup>2</sup>, oznaczoną na planie sporządzonym przez Biuro Pomiarów i Regulacji miasta Skierniewice i zatwierdzonym 04.10.1926 r. przez Magistrat miasta Skierniewice literami a, f, e, g, h, a za ryczałtowo dobrowolnie umówioną sumę 3.600 zł, które sprzedawca od nabywcy, jak przyznają stawający jeszcze przed aktem w obrachunku otrzymał i z odbioru niniejszym kwituje... Na sprzedawanej działce stoi niedokończony murowany dom mieszkalny, który to dom był

<sup>7</sup> Nr Rep. 868 z 1926 r. aktu notarialnego z dnia 23 X 1926 r.



Fot. 4. Pracownicy Huty Szklanej, lata 30. XX w.  
(zasoby rodzinne Borzęckich)

budowany wyłącznie staraniem i funduszami wszystkich spółników nabywającej tę działkę spółki<sup>8</sup>.

Między udziałowców przydzielono drogą losowania 24 mieszkania. Jak wynika z księgi meldunkowej w 1927 r., poszczególne rodziny zasiedlały przyznane im lokale<sup>9</sup>.

W okresie międzywojennym huta była największym zakładem przemysłowym w Skierniewicach. W 1930 r. zatrudniała 130 pracowników, a w 1936 r. 350<sup>10</sup>. Na fotografii z lat 30. mamy przynajmniej 75 mężczyzn i 29 kobiet pracujących w hucie.

W zachowanej księdze inwentarzowej huty zapisano zapasy poszczególnych wyrobów na koniec każdego roku kalendarzowego. Wynika z niej także, że wielki kryzys ekonomiczny na świecie dotarł też do Skierniewic i w hucie szkła przerwano produkcję. Natomiast w 1934 r. po pęknięciu pieca pożar strawił całą hutę. Hutnicy odbudowali ją. Miała już nowy półkolisty dach. W księdze znajduje się mapka terenu huty z oznaczeniem poszczególnych budynków oraz bocznic. Na planie terenu huty oznaczono: A – główny budynek huty, B – komin, C i D – generatory, E – szlifiernia, F – ubikacje, G – cegielnia, H i N – szopy, K – kuźnia, L – młynek motorowy, M – magazyny

<sup>8</sup> Nr Rep. 869 z 1926 r. aktu notarialnego nabycia nieruchomości z dnia 23 X 1926 r.

<sup>9</sup> Książka meldunkowa domu hutnika z 1927 r.

<sup>10</sup> *Katalog zabytków budownictwa przemysłowego w Polsce*, t. IV, z. 7, Wrocław 1974.



Fot. 5. Huta w po pożarze  
1934 roku.  
(zasoby rodzinne Borzęckich)



Fot. 6. Budynek Huty Szkła odbudowany po pożarze.  
(zdjęcie sfotografowane w marcu 2022 roku na wystawie „Od piasku  
do szkła” w CEKiS w Skierniewicach w 2022 r., tablica III, fot. 16,  
autor nieznanym)

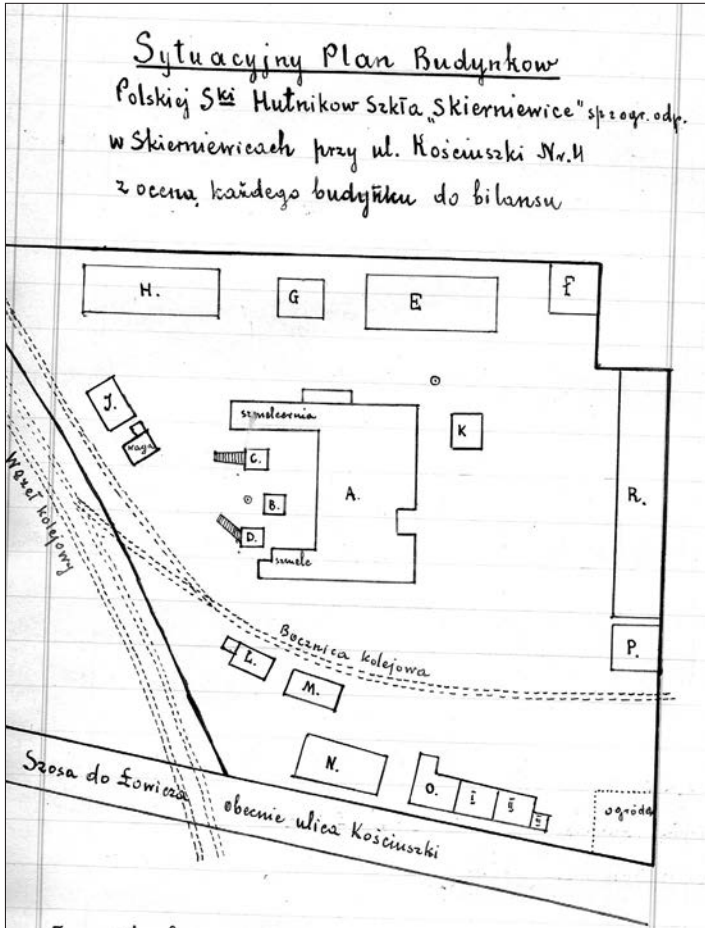
na surowce, O – jadalnia, umywalnia, szatnia i stróżówka, P – magazynek, R – sortownia. W pobliżu węzła kolejowego znajdował się budynek wagi, bocznicą kolejową przecinającą cały teren huty, sięgając do podwórka między domem hutnika a komórkami. W narożniku terenu huty był niewielki ogródek przy ulicy Kościuszki<sup>11</sup>.

Aktem notarialnym z dnia 28 listopada 1936 r., numer repertorium 968, powołano „Pomorską Hutę Szkła w Starogardzie, Spółkę z ograniczoną odpowiedzialnością”. Tego dnia przed Mieczysławem Zielińskim notariuszem przy Wydziale Hipotecznym Sądu Grodzkiego w Skierniewicach, w kancelarii przy ulicy 3 Maja, stawili się wspólnicy zawiązujący spółkę wszyscy zamieszkali w Skierniewicach przy ulicy Kościuszki nr 4 i niniejszym aktem zawarli spółkę z ograniczoną odpowiedzialnością prowadzoną pod firmą „Pomorska Huta Szkła w Starogardzie, Spółka z ograniczoną odpowiedzialnością”. Działalność spółki rozpoczęła się z dniem 1 grudnia 1936 r. Kapitał zakładowy spółki wynosił 60 000 zł i podzielony został na 24 udziały po 2500 zł.

Wyżej wymienione udziały zostały wpłacone przez współników, jak następuje:

Antoni Józef Piróg, Konstanty Kadziszewski, Jan Morawski, Marcin Surmacz, Edward Glejzer, Adam Grajner, Aleksander Błaszczkowski, Władysław Grabowski (senior), Władysław Grabowski (junior), Edward Mizerski, Jan Pieczyński, Feliks Grabowski, Władysław Polakowski, Ignacy Link, Ignacy Stemplewski, Andrzej Kobylarz, Władysław Gregorowicz, Wojciech Jaguś i Edmund Lenicki udziały swoje pokrywają aportem w formie nieruchomości zapisanych w księdze wieczystej Starogard Wieś (Pomorze). Karty wykazu L. 25, 26, 27, 33 i 37 oraz ze wszystkimi budynkami na tych nieruchomościach znajdującymi się oraz maszynami, wyszczególnionymi

<sup>11</sup> Księga inwentarzowa Huty Szkła.



Fot. 7. Plan zabudowań Polskiej Spółki Hutników Szklanych w Skierniewicach  
(zasoby rodzinne Borzęckich)

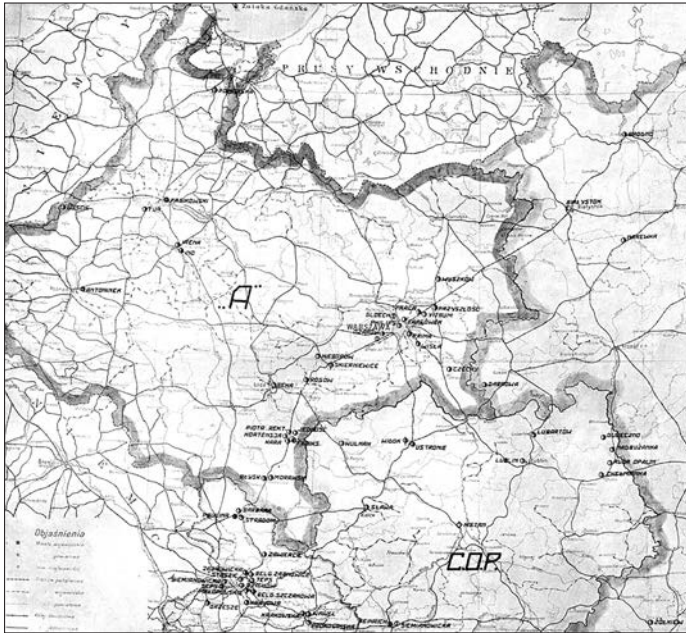
w akcie kupna tych nieruchomości, zeznanych w kancelarii czyniącego notariusza w dniu 26 X 1935 r. za Nr 807 repertorium, wartości ogólnej 47 500 zł i

Helena Hamprecht, Władysław Polakiewicz, Katarzyna Gross, Albertyna Piróg i Genowefa Borzęcka – gotowizną w kwocie 12 500 zł wpłaconą do kasy spółki po 2500 zł przez każdego z nich.

Organami spółki były Zarząd i Walne Zgromadzenie Spółników. Zarząd spółki składał się z trzech zarządców. Wybrano Zarząd spółki w osobach: Jana Morawskiego, Edwarda Glejzera i Adama Grajnera<sup>12</sup>.

Z mapki rozmieszczenia hut szklanych w Polsce do 1938 r. opublikowanej w Sprawozdaniu z działalności za rok 1938 pisma Związku Hut Szklanych

<sup>12</sup> Nr Rep. 968 z 1936 r. akt notarialny o powołaniu huty w Starogardzie z 28 XI 1936 r.



Fot. 8. Mapa rozmieszczenia hut szkła w Polsce do 1938 r.

(publikacja Związku Hut Szklanych w Polsce „Sprawozdanie z działalności za rok 1938” str. 48 – Polona <https://polona.pl/preview/b42faa77-8e46-44f7-8253-7cb66837d536> [dostęp: 23.01.2023])

widać między innymi, że huty szkła były w: Skierniewicach, Rogowie, Nieborowie, Rudzie Opalin i na północy Polski – Pomorska<sup>13</sup>.

Wśród asortymentu skierniewickiej huty szkła znajdowały się początkowo wyroby ze szkła półbiałego i białego, butelki, słoje, balony, gąsiory, szkło lampowe, a także szkło galanteryjne. Po wybudowaniu szlifierni i rozbudowie jej produkcja obejmowała głównie słoje szklane, szkło apteczne, perfumeryjne, galanteryjne, stołowe (karafki, kieliszki, kufle do piwa, szklanki, cukiernice), laboratoryjne i lekarskie<sup>14</sup>.

Odbiorcami huty byli między innymi: Państwowy Monopol Spirytusowy, Fabryka Octu Spirytusowego Myszkowów, Pomorska Rozlewnia Esencji Octowej Z. Ruciński Toruń, Browar Strakacza, skierniewicka apteka Stanisława Koziarskiego<sup>15</sup>.

W 1923 r. należności za pracę były niejednokrotnie regulowane z parotygodniowym opóźnieniem. W listopadzie 1923 r. w hucie wybuchł strajk. Wówczas 150 robotników nie przystąpiło do pracy. W 1936 r. wybuchł kolejny strajk, podczas którego demonstracja licząca 3000 osób przemarszowała pod hutę, a hutnicy wylegli na dach i obrzucili policję kamieniami i butelkami<sup>16</sup>.

<sup>13</sup> Związek Hut Szklanych w Polsce, Sprawozdanie z działalności za rok 1938.

<sup>14</sup> *Katalog zabytków budownictwa...*

<sup>15</sup> Wyciąg i Wykaz z księgi dłużników i wierzycieli z 31 XII 1940 r.

<sup>16</sup> M. Lipska-Szpunar, A. Kapelus, *Skierniewiczanie nasi przodkowie*, t. 2, Skierniewice 2021, s. 21–22.

Ze sprawozdania za 1939 r. wynika, że dyrektorem huty był Antoni Ławkowicz, a członkami zarządu Władysław Grabowski i Władysław Gregorowicz. Zakupiono surowców za 54 000 zł, a zużyto za 56 000 zł, koszty robocizny wyniosły 126 000 zł. Obrót obniżył się o sumę 264 000 zł. W dniach od 22 do 27 kwietnia 1939 r. trwał strajk robotników, który spowodował straty na sumę 35 000 zł. W 1939 r. pracowano w hucie 114 dni, a produkcja wyniosła 793 951 kg wyrobów szklanych. We wrześniu 1939 r. spaliły się dwie wybudowane w tym roku szo-



Fot. 9. Przykładowe wyroby huty  
(ze zbiorów Małgorzaty Lipiskiej Szpunar)

py otwarte oraz drewniany magazyn z gotowymi wyrobami. W 1940 r. dnia 27 sierpnia wykreślono z rejestru dyrektora huty Antoniego Ławkowicza – był nieobecny i nie interesował się spółką. Zakupiono surowców za 75 000 zł, zużyto za 64 000 zł, towarów sprzedano za 448 000 zł. Przez 156 dni (od 1 stycznia do 7 sierpnia) wyprodukowano 163 000 kg wyrobów szklanych. Od 1941 r. do 31 marca 1944 r. huta była nieczynna. Została zajęta przez władze niemieckie na składy wojskowe<sup>17</sup>. Składowano ubrania, był magazyn broni i amunicji dla własowców. Od 1 kwietnia 1944 r. do 18 stycznia 1945 r. huta została wydzierżawiona kupcowi Janowi Dolińskiemu (Al. Jeruzolimskie 43)<sup>18</sup>. W 1945 r. Niemcy wycofali się z terenu huty. Szabrownicy rozpoczęli grabież mienia znajdującego się na terenie huty i aby to ukryć, podpalili hutę. Straty oszacowano na 80%.

Spośród udziałowców huty Józef Borzęcki, Aleksander Błaszczkowski, Konstanty Kadziszewski, Konstanty Polakiewicz, Marcin Surmacz, Jan Gross, Emili (Emilian) Hamprecht i Ludwik Krutof zmarli przed wybuchem II wojny światowej. Władysław Grabowski syn, który w 1920 r. służył w 213. pułku piechoty ochotniczej<sup>19</sup>, a po wojnie prowadził oddział Związku Strzeleckiego



Fot. 10. Szklanka wykonana w hucie z datą i inicjałami dla Genowefy Borzęckiej (zasoby rodzinne Borzęckich)

<sup>17</sup> Protokół zdawczo-odbiorczy z 3–6 XI 1948 r. II. 2.

<sup>18</sup> Ibidem.

<sup>19</sup> Deklaracja b. ochotników armii polskiej (Arch. Cyfr. Skierniewic).



Fot. 11. Spalona huta szkła w 1945 roku  
(zasoby rodzinne Borzęckich)

w Skierniewicach<sup>20</sup>, został rozstrzelany przez Niemców w 1944 r. Udziały Grabowskich przeszły na żyjących spadkobierców, którzy mieszkali w Skierniewicach lub Starogardzie<sup>21</sup>.

W dniu 21 stycznia 1945 r. odbyło się pierwsze posiedzenie Powiatowej Rady Narodowej w Skierniewicach. Na stanowisko przewodniczącego wybrano działacza PPS Aleksandra Sadowskiego. W skład rady weszli między innymi członkowie PPR Stanisław Karolak i Czesław Lipski oraz PPS Józef Stefaniak i Stanisław Baran. Wybrano pełnomocników do czuwania nad prawidłowym przebiegiem uruchomienia zakładów użyteczności publicznej oraz zakładów przemysłowych. Do huty szkła wybrano Piotra Grabowskiego<sup>22</sup>.

Kierownik Grabowski obniżył pracownikom pracującym przy odbudowie huty pensje o 30%. Piotr Grabowski na podstawie pisma Powiatowej Rady Narodowej w Skierniewicach z 23 stycznia 1945 r. jako pełnomocnik komisaryczny i z nominacji Wydziału Przemysłowego Starostwa Powiatowego w Skierniewicach z 31 stycznia 1945 r. zarządzał hutą do lipca 1945 r. Pracownicy huty domagali się wyrównania zarobków w ogólnej kwocie 96 000 zł. Tymczasowy zarząd nie prowadził prawidłowo ksiąg

<sup>20</sup> Pismo „Strzelec” 1935, nr 31/32.

<sup>21</sup> Protokół zdawczo-odbiorczy z 3–6 XI 1948 r., II. 16.

<sup>22</sup> Praca magisterska M. Pawłaka *Wyzwolenie Skierniewic 1945*, Wyższa Szkoła Pedagogiczna w Bydgoszczy, Instytut Nauk Społecznych.

handlowych. Nie widząc wyjścia z tej sytuacji, przekazał 10 lipca 1945 r. hutę dawnym udziałowcom<sup>23</sup>.

Po komisyjnym obliczeniu stanu kasy huty z dnia 25 stycznia 1945 r., który wynosił 169 566 zł postanowiono

pieniądze tzw. krakowskie przekazać do depozytu i prosić odpowiednie czynniki państwowe o ich wymienienie, aby można było odbudować spalone budynki huty i uruchomić jak najszybciej produkcję<sup>24</sup>.

Brakowało środków na odbudowę i otrzymano krótkoterminową pożyczkę w Wydziale Powiatowym na kwotę 100 000 zł, z miejscowego prywatnego tartaku 50 000 zł i Fabryki Dykty również 50 000 zł<sup>25</sup>. Na członka Komisji Rewizyjnej firmy Polska Spółka Hutników Szkła „Skierniewice”, Spółka z ograniczoną odpowiedzialnością wybrano Stanisława Wiśniewskiego. Dnia 19 maja 1946 r. sprawdził on księgi, zapiski i dokumenty huty za ubiegły rok działalności. Brał udział w Walnym Zgromadzeniu udziałowców w dniu 7 lipca 1946 r. Wspólnie z Feliksem Grabowskim w czerwcu i lipcu 1946 r. przeprowadzili rewizję ksiąg buchalteryjnych, dokumentów i zapisków huty na dzień 31 XII 1945 r.<sup>26</sup>

W roku tym Spółka przez 3 miesiące nie otrzymywała przydziału węgla, kupowała go więc na rynku prywatnym, płacąc za 1 tonę 3000 zł. Wówczas przydziałowy go z kopalni kosztował 172 zł za 1 tonę. W 1946 r. Spółka przekazała podatki do Skarbu Państwa: potrąconych pracownikom z zarobków 2 277 000 zł oraz obrotowy i dochodowy z firmy 2 636 000 zł – w tym 764 000 zł daninę narodową. W 1946 r. firma dostarczyła Państwowemu Monopolowi Spirytusowemu 133 wagony butelek, fabrykom „Społem” 20 wagonów słoików. Od dnia 6 lutego 1946 r. firma pracowała na małej czterootworowej rezerwowej wannie, zatrudniając pracowników na trzy zmiany. Pracowało wówczas w hucie 135 pracowników<sup>27</sup>. Na liście udziałowców Spółników Huty Szkła w Skierniewicach sporządzonej w dniu 5 grudnia 1946 r. figuruje 25 udziałów po 5250 zł każdy – na dzień 31 sierpnia 1939 r. – łącznie na kwotę 131 250 zł. Na liście znajdują się nazwiska: Borzęcki Józef, Błaszczkowski Aleksander, Glejzer Edward, Gregorowicz Władysław, Grabowski Feliks, Grabowski Władysław (ojciec) Grabowski Władysław (syn),



Fot. 12. Władysław Grabowski syn  
(zasoby Archiwum Cyfrowe  
Skierniewic)

<sup>23</sup> Pismo Polskiej Spółki Hutników Szkła „Skierniewice” z dnia 27 I 1947 r.

<sup>24</sup> Protokół Nr 1 z dnia 24 I 1945 r. podpisany przez P. Grabowskiego, B. Zimnotę, I. Kwaśniewskiego, K. Foksa i J. Dolińskiego.

<sup>25</sup> Pismo z dnia 27 I 1946 r.

<sup>26</sup> Protokół komisji rewizyjnej z dnia 6 VII 1946 r.

<sup>27</sup> Pismo z dnia 27 I 1946 r.

Grajnert Adam, Kobylarz Andrzej, Kadziszewski Konstanty, Lenicki Edmund, Link Ignacy, Mizerski Edward, Morawski Jan, Pieczyński Jan, Polakiewicz Konstanty, Polakowski Władysław, Surmacz Marcin, Stemplewski Ignacy, Polska S-ka Hutnik. Szkła, Gross Jan (żona volksdeutsch), Hamprecht Emil (żona volksdeutsch), Jakuś Wojciech, Krutof Ludwik (żona volksdeutsch), Piróg Józef z adnotacją – opuścił mienie<sup>28</sup>. W dokumentach firmy zachował się złożony później przez Albertynę Piróg z domu Gross, pierwszą żonę Ludwika Krutofa, drugą żonę Józefa Piroga odpis orzeczenia uniewinniający ją od zarzutu zgłoszenia przynależności do narodowości niemieckiej. Wyjaśniono, iż podpisała volkslistę za zgodą przełożonych. W czasie wojny, od 1941 r. pełniła funkcję łącznika w stopniu kaprała w brygadzie łowickiej. Zostało to potwierdzone przez generała wojsk polskich Stanisław Skałę. Od takiego samego zarzutu uwolniono również Wojciecha Jagusia (Jagusza)<sup>29</sup>.

Dyrekcja Przemysłu Miejscowego Województwa Łódzkiego pismem z dnia 13 listopada 1948 r. zawiadomiła Polską Spółkę Hutników Szkła w Skierniewicach, że na zasadzie orzeczenia Ministra Przemysłu i Handlu z dnia 14 lipca 1948 r. o przejęciu przedsiębiorstw na własność państwa, „Monitor Polski” Nr a68/48 s. 27 lp. 11 firma została upaństwowiona<sup>30</sup>.

Huta zatrudniała wówczas: kierownika ogólnego, kierownika technicznego, księgowego, rachmistrza-kasjera, referenta pracy i płacy, urzędniczkę, hutmistrzów, majstrów, bańkarzy, odnoszaczy, szmelcerów, pomocników szmelcerów, palaczy, hartowników, wypalaczy braków, sortierów, pracowników brakowni, pakowaczy, portierów, pracowników kuźni, pracowników murarskich, stolarzy i pracowników gospodarczych<sup>31</sup>.

Część udziałowców Polskiej Spółki Hutników Szkła „Skierniewice” sp. z o.o., po dwutygodniowym wypowiedzeniu z pracy, została zwolniona i pozostała bez środków do życia. Wystąpili oni 14 grudnia 1948 r. z petycją w sprawie odszkodowania dla nich i rodzin zmarłych udziałowców z tytułu przejęcia huty na własność Państwa, a także o niezwalnianie pozostałych pracowników. Zwolniono Władysława Grabowskiego – w wieku 85 lat, Andrzeja Kobylarza 78 lat, Edwarda Mizerskiego – 77 lat, pracujących wiele lat w przemyśle szklanym, ostatnio jako portierzy. Zwolniono również Edmunda Lenickiego – magazyniera i Ignacego Stemplewskiego – chorego na gruźlicę<sup>32</sup>. Pisma były kierowane do: Kancelarii Cywilnej Prezydenta Rzeczypospolitej w Warszawie, Prezydium Rady Ministrów, Najwyższej Izby Kontroli, Ministerstwa Skarbu, Komisji Prawnej Sejmu Ustawodawczego, Departamentu Ustawodawczego Ministerstwa Sprawiedliwości, Rady Państwa<sup>33</sup>.

<sup>28</sup> Lista udziałowców Polskiej Spółki Hutników Szkła „Skierniewice” z dnia 5 XII 1946 r.

<sup>29</sup> Odpisy wyroków z dnia 10 VI 1947 r.

<sup>30</sup> Pismo z dnia 13 XI 1945 r.

<sup>31</sup> Protokół zdawczo-odbiorczy z 3–6 XI 1948 r. Stosunki personalne.

<sup>32</sup> Podania z 12 XII 1948r do Dyrekcji Państwowego Przemysłu Miejscowego Województwa Łódzkiego.

<sup>33</sup> Pisma byłych udziałowców z dnia 14, 25, 28 XII 1948 r.

Po wojnie udziałowcy chcieli również utrzymać hutę w Starogardzie (wówczas już Gdańskim). Dnia 25 marca 1945 r. odbyło się Nadzwyczajne Zebranie Udziałowców, które dotyczyło Pomorskiej Huty Szkła w Starogardzie. Ignacy Link poinformował, iż kwestia zarejestrowania tej huty jest na dobrej drodze. Według jego relacji z wyjazdu do Warszawy zastępca ministra zwrócił jedynie uwagę, iż byłoby to możliwe z wyłączeniem udziałowców volksdeut-schów. Miało ich być pięcioro, a ich udziały przejąć miał Skarb Państwa. Reszta udziałowców Polaków chcąc otrzymać tytuł własności, musiała złożyć podanie do Ministerstwa Przemysłu i Handlu z imienną listą udziałowców i z potwierdzeniem przez miejscowe władze, czy faktycznie są Polakami<sup>34</sup>. W skutek odwołań decyzją Komisji Głównej do Spraw Upaństwowienia z dnia 16 stycznia 1948 r. w Starogardzie uchylono decyzję o upaństwowieniu huty, która miała przejść w ręce prywatne prawnych właścicieli-udziałowców<sup>35</sup>. Okazało się jednak, że huty nigdy udziałowcom nie zwrócono.

Dnia 18 września 1990 r. spadkobiercy i sukcesorzy po zmarłych udziałowcach Polskiej Spółki Hutników Szkła „Skierniewice” wnieśli do Sądu Rejonowego w Skierniewicach o uwzględnienie zastrzeżenia w postaci roszczeń majątkowych. Miało ono dotyczyć przypadku zgłoszenia zamiaru dokonania zmiany obecnej formy własności na jakąkolwiek inną, tj. prywatną, spółkową lub spółdzielczą wówczas istniejącego państwowego zakładu pod nazwą Huta Szkła „Feniks” Skierniewice. Powołano się między innymi na fakt, iż w sensie prawnym Spółka nie przestała istnieć, a upaństwowienie nastąpiło wbrew przepisom o nacjonalizacji przemysłu prywatnego, gdyż w momencie upaństwowienia zakład zatrudniał poniżej 50 pracowników na jedną zmianę<sup>36</sup>. Dnia 19 czerwca 1991 r. wystosowano jeszcze pismo do wojewody skierniewickiego, aby podległe organy jak również władze samorządowe Miasta Skierniewice nie podejmowały żadnych decyzji dotyczących wspomnianego obiektu, a zwłaszcza nie udostępniały go kapitałowi zagranicznemu. Sukcesorzy zamierzali wystąpić o zwrot huty, bezprawnie zabranej ich rodzicom<sup>37</sup>. Wymienione pisma nie odniosły skutku...

## Rodzina Gregorowiczów

Jednym z założycieli Huty Szkła w Skierniewicach był Władysław Gregorowicz urodzony w 1885 r. w Hucie Opalin koło Chełma Lubelskiego. Jego rodzicami byli Stanisław i Julia Gregorowiczowie. Stanisław był z zawodu stolarzem i przy pracach w stolarni stracił lewą rękę. Władysław Gregorowicz przez 11 lat służył w carskiej armii (odbył służbę również za brata), między innymi w Mandzurii. Na szyi z tyłu miał poszarpaną bliznę – pozostałość po walce na bagnety (Fot. 14). W 1920 r. poślubił urodzoną w 1890 r. Franciszkę Wiernicką, a w 1921 r. urodził się ich syn Jan. W 1922 r.

<sup>34</sup> Protokół 157 Nadzwyczajnego Zebrania Udziałowców z dnia 25 III 1945 r.

<sup>35</sup> Odpis protokołu nr 3 Walnego Zebrania Udziałowców Pomorskiej Huty Szkła w Starogardzie z 1 II 1948 r.

<sup>36</sup> Zastrzeżenie z dnia 18 IX 1990 r. do Sądu Rejonowego w Skierniewicach.

<sup>37</sup> Pismo do wojewody skierniewickiego z 20 VI 1991 r.



Fot. 13. Stanisław Gregorowicz z żoną i rodziną  
(zasoby rodzinne Gregorowiczów)



Fot. 14. Stanisław Gregorowicz z córką i synem  
Władysławem  
(zasoby rodzinne Gregorowiczów)



Fot. 15. Władysław Gregorowicz pierwszy z prawej, Władysław Grabowski pierwszy z lewej na ławce  
(zasoby rodzinne Borzęckich)



Fot. 16. Jan Gregorowicz syn Władysława  
(zasoby rodzinne Gregorowiczów)



Fot. 17. Tadeusz Jerzy Gregorowicz syn  
Władysława  
(zasoby rodzinne Gregorowiczów)

przeprowadzili się do Skierniewic. Zamieszkali na „Sobedianach”. W 1923 r. urodził się ich syn Tadeusz Jerzy, a w 1925 r. syn Marian. Od 1927 r. mieszkali w domu hutnika. Po II wojnie światowej Władysław kupił posesję przy ul. Mireckiego 7 w Skierniewicach, oficynę przy budynku dawnej Spółdzielni „Przystań”. Władysław Gregorowicz pracował w hucie jako dmuchacz szkła, w wyniku tej pracy nabawił się rozedmy płuc. W 1941 r. został wybrany na jednego z zarządców huty, a po wojnie w latach 1946–1948 ponownie znalazł się w trzysobowym zarządzie huty.

Najstarszy syn Władysława Gregorowicza i Franciszki z domu Wiernickiej – Jan – był podczas okupacji żołnierzem Armii Krajowej plutonu Ochrony Sztabu i Łączności obwodu „Sroka” należącym do drużyny gońców. W 1943 r. z obawy przed dekonspiracją wyjechał do Warszawy. Po wojnie ukończył studia filozoficzne w Łodzi u prof. Tadeusza Kotarbińskiego. W latach 60. XX w. był docentem i prowadził wykłady z logiki na Wydziale Prawa Uniwersytetu Łódzkiego. Z jego skryptu *Zarys logiki dla prawników* – wydanego później jako książka – korzystały całe pokolenia studentów Wydziału Prawa. Jego dzieci Jerzy i Anna mieszkały w Łodzi.

Średni syn – Tadeusz Jerzy Gregorowicz – naprawiał sprzęt chłodniczy i pracował w zakładach „Fumos” oraz na kolei. Miał troje dzieci Witolda, Marka i Iwonę. Ich potomkowie mieszkają w Skierniewicach.



Fot. 18. Józef Borzęcki w hucie „Wołomin” – trzeci od lewej na ławce  
(zasoby rodzinne Borzęckich)

Najmłodszy syn Władysława – Marian – był księgowym i mieszkał z dziećmi Barbarą i Andrzejem w Łodzi<sup>38</sup>.

### Rodzina Borzęckich

Pani Aneta Kapelusz odnalazła moich przodków. Moim praprapradziakiem był Walenty Borzęcki (Bozek/Brzęcki) – urodzony w 1804 r. w parafii Włodowice. Był on włościaninem. W 1825 r. ożenił się z Izabelą Maryankowską, która urodziła się 1807 r., w Gidlach. Mieli ośmioro dzieci, między innymi Antoniego urodzonego w 1835 r., w Kobielach Małych, w parafii Kobiełe Wielkie koło Radomska. Antoni Borzęcki w parafii Kobiełe Wielkie poślubił Anastazję Kłopcik – służącą dworską z Przyborowa. Mieli dziesięcioro dzieci. Najstarszym ich dzieckiem był Jan Borzęcki urodzony w 1858 r. w Przyborowie parafii Kobiełe Wielkie. W 1882 r. w parafii Klonowa, ziemi sieradzkiej, poślubił on Katarzynę Nowicką. Mieli razem siedmioro dzieci. W 1890 r. urodził się ich syn Józef Borzęcki.

W Klonowej i okolicy duże znaczenie w życiu gospodarczym miała huta szkła, o której powstaniu wzmiankują źródła w XVIII w. Huta ta znajdowała

<sup>38</sup> Informacje o potomkach Gregorowiczów są opisane w książce M. Lipskiej-Szpunar i A. Kapelusz *Skierniewiczanie nasi przodkowie*, t. II, Skierniewice 2021.



Fot. 19. Udziałowiec i hutnik Józef Borzęcki  
(zasoby rodzinne Borzęckich)



Fot. 20. Genowefa Borzęcka, żona  
(zasoby rodzinne Borzęckich)

się na terenie Klonowej i tworzyła odrębne osiedle, w którym skupiały się urządzenia do wyrobu szkła i przedmiotów szklanych, biura, domy mieszkalne dla robotników i majstrów, wyszynk oraz szkoła. W tym ośrodku urzędował również lekarz. W hucie pracowali Polacy, Czesi Austriacy i Niemcy. W dniu 10 sierpnia 1899 r. huta doszczętnie spłonęła<sup>39</sup>.

W Klonowej urodził się również inny udziałowiec skierniewickiej huty – Emilian Hamprecht. Jego ojciec był tam hutnikiem, ale rodzina przybyła do Klonowej z Austrii.

W latach 90. XIX w. rodziny Borzęckich i Hamprechtów przeniosły się do Warszawy na Pelcowiznę. Mój pradziadek – Jan Borzęcki – był szlifierzem szkła. Uczył młodych chłopców tego zawodu. Na Pelcowiznie mieli drewniany domek otoczony tarasem. Podczas jednej z powodzi Wisła wylała tak bardzo, że mogli dostać się do domu tylko łódką. Mój dziadek Józef Borzęcki pracował w Hucie Szkla „Wołomin”. Ożenił się z Genowefą Wiernicką urodzoną w 1894 r. w miejscowości Huta Ruda (Opalin). Genowefa była córką Franciszka Wiernickiego i Anny z Pirogów. W 1919 r. urodził się w Warszawie mój ojciec Władysław Borzęcki, a w 1925 r. już w Skierniewicach urodził się drugi syn – Stanisław Borzęcki. Józef Borzęcki zmarł w 1927 r. w Skierniewicach na zapalenie płuc i jest pochowany na miejscowym cmentarzu. Emilian Hamprecht zmarł w 1932 r. i także jest pochowany w Skierniewicach. W 1935 r. do Skierniewic przyjechały z Czech (miejscowości w Polsce, w której hutę założył Czech Ignacy Hordliczka) rodziny Wiernickich i zamieszkały w domu hutnika u Genowefy – mojej babci. Z babcią mieszkała jeszcze

<sup>39</sup> <http://klonowa.eu/gmina/historia> [dostęp: 7.02.2023].



Fot. 21. Józef Borzęcki  
(zasoby rodzinne Borzęckich)



Fot. 22. Na ul. Szkolnej 1, z przodu od lewej: Bogdan Wiśniewski, Władysław i Stanisław Borzęccy, w środku Genowefa Wiśniewska, Jadwiga Wiernicka, z tyłu Stanisław Wiśniewski, Aleksandra Wiernicka, Eugeniusz Bochman  
(zasoby rodzinne Borzęckich)

siostra Aleksandra Wiernicka urodzona w 1892 r. Między innymi przybył wtedy ich rodzony brat Stanisław – urodzony w 1888 r.

Przed II wojną światową Genowefa Borzęcka wyszła ponownie za mąż, za wdowca Stanisława Wiśniewskiego zamieszkałego przy ul. Szkolnej 1 w Skierniewicach. Przeprowadziła się tam wtedy z synami Władysławem i Stanisławem. W domu hutnika pozostał jej najstarszy syn Edmund Wiernicki ze swoją żoną Jadwigą. W 1939 r. urodził się syn Edmunda i Jadwigi – Dariusz Wiernicki, a w następnych latach kolejnych sześcioro dzieci.

Gdy w 1927 r. zmarł Józef Borzęcki stosowany był Kodeks Napoleona. Udział w Domu Hutnika odziedziczyli po nim po połowie Władysław i Stanisław Borzęccy. Genowefa mogła korzystać z majątku męża do końca życia. Rada Familijna wyznaczyła Stanisława Wiśniewskiego na pełnomocnika rodziny.

Przed II wojną światową Władysław Borzęcki uczył się w Szkole Kupieckiej (Handlowej) w Skierniewicach przy ulicy Lelewela. Jego kolegą był wówczas Aleksander Główka. Na zachowanej fotografii absolwentów siedzą obok siebie na ławce od prawej. Po II wojnie światowej w 1946 r. Władysław zawarł związek małżeński z Zofią Wilczyńską. W 1947 r. urodził się Krzysztof Borzęcki, a w 1950 r. Ryszard. Władysław Borzęcki pracował w MHD (Miejskim Handlu Detalicznym), później w PZGS-ie (Powiatowym Związku Gminnych Spółdzielni „Samopomoc Chłopska”), a następnie w Zakładzie Transformatorów Radiowych aż do emerytury.

Stanisław Borzęcki zawarł związek małżeński z Barbarą z domu Kordziak. Mieli dwie córki – Ewę urodzoną w 1953 r. i Beatę. Stanisław ukończył Szkołę Główną Handlową w Warszawie, pracował w Zjednoczeniu Materiałów Budowlanych.



Fot. 23. Od prawej siedzą na ławce Władysław Borzęcki i Aleksander Główka  
(zasoby rodzinne Borzęckich)



Fot. 24. Z przodu od prawej: Stanisław Borzęcki, Zofia Wilczyńska, stoją od lewej Anna Gruziel, Władysław Borzęcki, osoba nieznana.  
(zasoby rodzinne Borzęckich)



Fot. 25. Dzieci hutników, Władysław i Stanisław Borzęccy (z kokardami)  
(zasoby rodzinne Borzęckich)

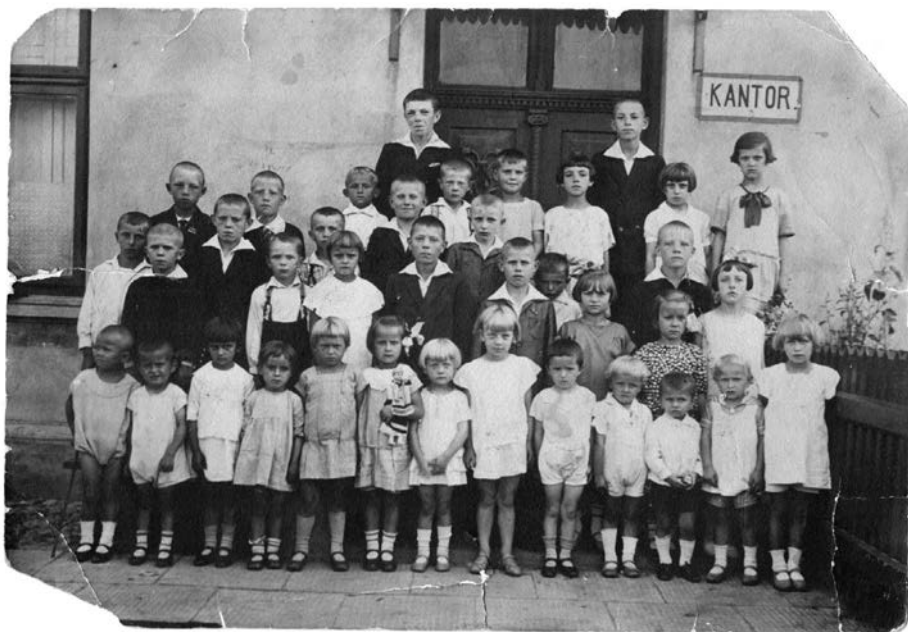
Genowefa Wiśniewska z mężem w latach 60. przeprowadziła się z domu przy ulicy Szkolnej 1 do Domu Hutnika. Stanisław Wiśniewski zmarł w 1963 r., a Genowefa w 1985 r.

### Dzieci hutników

Pośród pamiątek rodzinnych Genowefy Borzęckiej zachowały się zdjęcia dzieci hutników. Na zdjęciu dzieci przy taczkach mają zawiązane pod szyjami kokardy – Władysław Borzęcki i jego brat Stanisław Borzęcki. Na zdjęciu przy domu hutnika najwyższym chłopcem jest Edmund Wiernicki – urodzony w 1914 r. – najstarszy syn babci Genowefy. Jest też zdjęcie pięciu młodych chłopców na kładce. W środku stoi Stanisław Borzęcki – mój stryj. Kilka lat temu podał nazwiska pozostałych osób – pierwsza to Waldemar Lenicki, druga Edward Krutof, czwarta Marian Gregorowicz, piąta – Tadeusz Piróg, który zginął w czasie II wojny światowej w Anglii.

### Kilka wspomnień

Babcia Genowefa opowiadała czasem historie ze swojego trudnego, ale bardzo ciekawego życia. Jedna z nich dotyczyła czasu I wojny światowej, kiedy jej rodzina została wywieziona przez Rosjan na wschód Ukrainy. Wspominała



Fot. 26. Dzieci hutników, Edmund Wiernicki (najwyższy chłopiec od lewej)  
(zasoby rodzinne Borzęckich)



Fot. 27. Waldemar Lenicki, Edward Krutof, Stanisław Borzęcki, Marian Gregorowicz,  
Tadeusz Piróg  
(zasoby rodzinne Borzęckich)



Fot. 28. Władysław Borzęcki przy samochodzie w firmie H. Beilsteina  
(zasoby rodzinne Borzęckich)

tamtejsze ceremonie picia herbaty. Samorodki cukru brało się pod język i piło tak kilka szklanek herbaty. Jej ojciec Franciszek Wiernicki zmarł w drodze powrotnej i został pochowany gdzieś w pobliżu torów kolejowych.

Z kolei Stanisław Borzęcki wspominał, że chodził do szkoły podstawowej w skierniewickim parku – w starym dworcu carskim. Podczas okupacji hitlerowskiej pracował w firmie przewozowo-handlowej volksdeutschów Beilsteinów, która mieściła się przy ulicy prowadzącej od ulicy Batorego do placu świętego Floriana w Skierniewicach. Towar rozwożony był ciężarówkami na gaz ziemny. Stanisław był ładowaczem, a jego starszy brat Władysław był kierowcą.

Rodziny udziałowców skierniewickiej huty łączyła nie tylko spółka. Ignacy Link, Ignacy Stęplewski, Władysław Grabowski – ojciec (ur. Huta Ruda, obok Opalina), Antoni Józef Piróg (ur. 1891 r. Huta Józefów, obok Opalina), Andrzej Kobylarz (ur. 1871 r. w Dąbrowie, par. Lubaczów), Aleksander Błaszczkowski, Adam Grajnert (ur. 1890 r. Ruda Opalin), Edward Glejzer (ur. w Hucie Gruszczo, powiat Węgrów) i Władysław Gregorowicz (ur. 1885 r.) to hutnicy, którzy przybyli do Skierniewic z Opalina i okolic. Józef Borzęcki i Emilian Hamprecht urodzeni w Klonowej, przybyli tu z Wołomina. Wspólne pochodzenie to również wspólne rodziny. Żona Emiliany Hamprechta to Helena z Grajnertów. Ich syn Leopold Grajnert ożenił się z Zofią Polakiewicz. Brat Emiliany – Juliusz Hamprecht – ożenił się z Julianną Link. Antoni Józef Piróg był synem Walentego i Marianny z domu

Gregorowicz. Żoną Władysława Gregorowicza była Franciszka z Wiernickich – siostra Genowefy, która wyszła za Józefa Borzęckiego. Siostry te były córkami Franciszka Wiernickiego i Anny z Pirogów. Aleksander Błaszczkowski ożenił się z Michaliną z Grajnertów. Adam Grajnert ożenił się z Aleksandrą, córką Władysława Grabowskiego, siostrą Władysława Grabowskiego (syna) i Feliksa Grabowskiego. Żona Adalberta Jagusia to Katarzyna z Grossów. Również żona Ludwika Krutofa – Albertyna – pochodziła z Grossów. Po śmierci Ludwika Krutofa Albertyna wyszła za męża za Józefa Piroga. Można stwierdzić, że byli jedną wielką rodziną. Rodzina ta związała się też ze Skierniewicami poza pracą hutniczą. Tutaj Władysław Grabowski (syn) przez wiele lat prowadził Związek Strzelecki<sup>40</sup>. Edward Glejzer był radnym magistratu miasta Skierniewice w latach 1927–1934<sup>41</sup>. Aleksander Błaszczkowski był delegatem huty do Związku Stowarzyszeń Pracowniczych w sprawie subskrybowania pożyczki inwestycyjnej dla powiatu skierniewickiego<sup>42</sup>. Wielu z nich pozostało w Skierniewicach ze swoimi rodzinami na stałe.

### Epilog losów skierniewickiej huty

Po decyzji o upaństwowieniu huty w 1948 r. przystąpiono do sporządzenia protokołu zdawczo-odbiorczego w dniach 3–6 listopada 1948 r. Ze strony przejmującej hutę protokół podpisali: kierownik branżowy inż. A. Niepołomska, kierownik finansowy L. Sadowski, radca prawny mgr Z. Zaorski, a ze strony zarządu Spółki: Adam Grajnert, Władysław Gregorowicz i Jan Pieczyński. W protokole tym szczegółowo opisano stan przedsiębiorstwa od powstania przez okres II wojny światowej, okres powojenny, aż do upaństwowienia. Spisano cały nieruchomy i ruchomy majątek spółki, w tym narzędzia, surowce, produkty. Sporządzono listy wierzycieli, dłużników i wyposażenia budynków. Od tego momentu huta w Skierniewicach jako samodzielne przedsiębiorstwo pracowała do końca 1961 r. Następnie na mocy Zarządzenia nr 324 Ministerstwa Budownictwa i Przemysłu Materiałów Budowlanych z dnia 30 grudnia 1961 r. nastąpiło połączenie Huty Szkła „Nieborów” z Huta Szkła „Skierniewice” z dniem 1 stycznia 1962 r.

§ 2 Połączenie przedsiębiorstw nastąpi w ten sposób, że Huta Szkła „Nieborów” przejmie majątek Huty Szkła „Skierniewice” według bilansu na dzień 31 grudnia 1961 r. § 4 Połączone Przedsiębiorstwa zwane dalej przedsiębiorstwem działać będą pod nazwą Huta Szkła „Nieborów” z siedzibą w Bełchowie pow. Łowicz. § 5 Przedmiotem działania przedsiębiorstwa jest produkcja szkła opakowaniowego<sup>43</sup>.

Kolejna istotna zmiana sytuacji skierniewickiej huty zaszła w 1967 r. Określono ją w Zarządzeniu nr 3 Dyrektora Huty Szkła „Feniks” w Piotrkowie Trybunalskim z dnia 24 lutego 1967 r. w sprawie zmian organizacyjnych.

<sup>40</sup> „Strzelec” 1935, nr 31/32.

<sup>41</sup> Sprawozdanie z działalności samorządu miasta Skierniewic za czas 1927–1934.

<sup>42</sup> „Gazeta Skierniewicka” 1 V 1935, nr 9.

<sup>43</sup> Odpis zarządzenia nr 324 Ministerstwa Budownictwa i Przemysłu Materiałów Budowlanych z dnia 30 XII 1961 r.

W wykonaniu zarządzenia nr 13 Ministra Budownictwa i Przemysłu Materiałów Budowlanych z dnia 8 lutego 1967 r. oraz zarządzenia nr 7 Dyrektora Zjednoczenia Przemysłu Szklarskiego z dnia 10 lutego 1967 r. w sprawie połączenia przedsiębiorstw państwowych, tj. Huty Szkła „Feniks”, „Nieborów” i „Skierniewice”, zarządzam co następuje: § 1 Połączenie przedsiębiorstw następuje w ten sposób, że Huta Szkła „Nieborów” zostanie przejęta przez Hutę Szkła „Feniks” według bilansu sporządzonego na dzień 31.XII.1966 r. § 2 Połączone przedsiębiorstwa działać będą pod nazwą: Huta Szkła „Feniks” z siedzibą w Piotrkowie z mocą obowiązującą od dnia 1 stycznia 1967 r.

Wymienionym zarządzeniem na kierownika zakładu w Skierniewicach powołano Adama Warmińskiego<sup>44</sup>. W tym czasie skierniewicka huta produkowała głównie szkło techniczne i butelkowe. Według stanu na dzień 1 stycznia 1967 r. zatrudniała ona 239 pracowników (Nieborów – 317, Feniks – 571), jej produkcja w tonach wynosiła 2814 (Nieborów – 2605, Feniks – 6714), ale już według cen zbytu w tysiącach zł – 17 034 (Nieborów – 41 102, Feniks – 42 164)<sup>45</sup>.

Połączone huty pracowały jako jedno przedsiębiorstwo do 1991 r., kiedy Zarządzeniem Nr 20/91 Wojewody Piotrkowskiego z dnia 29 marca 1991 r.:

- § 1.1. Dokonuje się podziału Huty Szkła „Feniks” w Piotrkowie Tryb.
  - 2. Działalność Huty Szkła „Feniks” ustaje z dniem 31 marca 1991 r.
- § 2.1. W wyniku podziału Huty Szkła „Feniks” w Piotrkowie Tryb. z siedzibą w Piotrkowie Tryb. utworzone zostają z dniem 1 kwietnia 1991 r. przedsiębiorstwa państwowe:
  - Huta Szkła „Feniks” w Piotrkowie Tryb.
  - Huta Szkła Opakowaniowego w Skierniewicach z siedzibą w Skierniewicach
  - Huta Szkła w Bełchowie z siedzibą w Bełchowie k/Łowicza.
- § 3.1. Przedsiębiorstwa powstają na bazie majątku należącego w dniu 31 marca 1991 r. do dotychczasowych zakładów w Bełchowie k/Łowicza, Skierniewicach i Piotrkowie Tryb.
- § 4 Pracownicy dotychczasowych zakładów w Bełchowie k/Łowicza, Skierniewicach i Piotrkowie Tryb. stają się pracownikami nowo utworzonych przedsiębiorstw.
- § 5 Przedmiotem działalności przedsiębiorstw wymienionych w § 2 ustęp 1 jest:
  - produkcja i zbytu szkła opakowaniowego,
  - eksport wyrobów szklanych,
  - działalność handlowo-usługowa<sup>46</sup>.

W postanowieniu Sądu Rejonowego w Skierniewicach z dnia 22 kwietnia 1991 r. w sprawie o rejestrację przedsiębiorstwa „Huta Szkła Opakowaniowego w Skierniewicach” wpisano hutę do rejestru PP numer 79 oraz wymieniono tymczasowego kierownika zakładu – Bogdana Zajączkowskiego<sup>47</sup>. Podział przedsiębiorstw miał być zapewne próbą ratowania i likwidacji

<sup>44</sup> Zarządzenie Nr 3 Dyrektora Huty Szkła „Feniks” w Piotrkowie Trybunalskim z 24 II 1967 r.

<sup>45</sup> Pismo z dnia 24 II 1967 r. do Zjednoczenia Przemysłu Szklarskiego w Sosnowcu.

<sup>46</sup> Zarządzenie Wojewody Piotrkowskiego Nr 20/91 z dnia 19 III 1991 r.

<sup>47</sup> Postanowienie SR w Skierniewicach z dnia 22 IV 1991 r. w sprawie o sygn. Ns Rej PP37/91.

któregokolwiek z nich. W czasie przemian gospodarczych w Polsce losy tych wydzielonych hut były jednak do siebie bardzo podobne. Dnia 27 kwietnia 1992 r. wojewoda skierniewicki wystąpił z wnioskiem o ogłoszenie upadłości huty szkła w Bełchowie. Już 10 lipca 1992 r. ogłoszono upadłość tej huty. W uzasadnieniu postanowienia Sądu Rejonowego w Skierniewicach w sprawie o sygn. U 22/91,

iz zobowiązania dwukrotnie przewyższają wartość majątku trwałego... Przedsiębiorstwo posiada przestarzałą technologię produkcji i zatrudnia 152 osoby... Huta Szkła w Bełchowie nie ma możliwości realizowania zobowiązań...<sup>48</sup>

Przedsiębiorstwo miało zadłużenie już od chwili usamodzielnienia się<sup>49</sup>.

W skierniewickiej hucie wojewoda skierniewicki w dniu 10 stycznia 1994 r. wszczął postępowanie naprawcze. Odwołał dyrektora Bogdana Zajączkowskiego i wyznaczył zarządcą komisarycznym Bogusława Krawczyka. Skutkiem jego działania miało być zwiększenie produkcji, przygotowanie nowej linii technologicznej i zwiększenie zatrudnienia. Zarząd komisaryczny przedłużono do 30 września 1995 r. i trwał około 2 lat. Niestety, nie przyniósł oczekiwanych rezultatów.

Realizowany w tym czasie program naprawczy, który zakładał wprowadzenie nowych asortymentów odpowiadających potrzebom rynku, został wykonany. Jednak przychody z nowej produkcji były nadal niewystarczające na pokrycie bieżących kosztów utrzymania Przedsiębiorstwa, jak i dużego zadłużenia, które powstało we wcześniejszym okresie<sup>50</sup>.

To doprowadziło do finału i w dniu 1 lutego 1996 r. w Sądzie Rejonowym w Skierniewicach w sprawie o sygnaturze U 18/95 zostało wydane postanowienie o ogłoszeniu upadłości Huty Szkła Opakowaniowego w Skierniewicach<sup>51</sup>. Wyznaczono syndyka Pawła Wietechę. W początkowym okresie nie przerwano produkcji w hucie i pracowała ona w ciągłym cyklu na 4 zmiany. Przerwanie pracy wiązałoby się z koniecznością wygaszenia pieca, co oznaczałoby konieczność zaprzestania produkcji i zwolnienia pracowników. Było ich wówczas 105. W listopadzie 1996 r. ogłoszono przetarg na sprzedaż huty. Do przetargu przystąpiła firma CALDREX z Głogowa. Na sprzedaż nie doszło z uwagi na sprzeciw innych wierzycieli na niekorzystny sposób zapłaty zaproponowany przez CALDREX (ostatecznie firma CALDREX też ogłosiła upadłość). Po kolejnym przetargu przyjęto ofertę Zakładu Elektrycznego ELEKTROINSTAL w Makowie. Dnia 27 marca 1997 r. podpisano akt notarialny umowy sprzedaży Huty Szkła Opakowaniowego w Skierniewicach za kwotę 120 000 zł i rozpoczął się zupełnie nowy etap działalności gospodarczej na tym terenie<sup>52</sup>.

<sup>48</sup> Postanowienie SR w Skierniewicach z dnia 10 VII 1992 r. w sprawie o sygn. U 22/91.

<sup>49</sup> Wniosek Wojewody Skierniewickiego z dnia 27 IV 1992 r. do SR w Skierniewicach o ogłoszenie upadłości Huty Szkła w Bełchowie.

<sup>50</sup> Pismo Urzędu Wojewódzkiego do Sądu Rejonowego w Skierniewicach z dnia 15 XII 1995 r.

<sup>51</sup> Postanowienie SR w Skierniewicach z 1 II 1996 r. w sprawie U18/95.

<sup>52</sup> Sprawozdanie Ostateczne Syndyka Masy Upadłościowej Huty Szkła Opakowaniowego w Skierniewicach. Sprawozdania okresowe Syndyka.

W aktach sprawy upadłościowej znajduje się załącznik napisany przez potomków założycieli huty. To zastrzeżenie spadkobierców byłych udziałowców z 18 września 1992 r., które wpłynęło do Sądu Rejonowego w Skierniewicach następnego dnia, a do akt sądowych zostało dołączone dopiero 28 kwietnia 1993 r. Co ciekawe w tych samych aktach znajduje się decyzja Urzędu Wojewódzkiego z dnia 25 stycznia 1994 r. dotycząca prawa użytkowania wieczystego gruntów Skarbu Państwa położonych w Skierniewicach, na których znajdowała huta i na stronie 4 w pierwszym akapicie zapisano: „Nie zostały zgłoszone roszczenia do własności nabytej nieruchomości...”

### Bibliografia:

- Akta spraw Sądu Rejonowego w Skierniewicach, sygn. U 22/91 i U 18/95  
Cyfrowe kopie dokumentów udostępnione przez Muzeum Historyczne Skierniewic „Gazeta Skierniewicka” 1.05.1935 r., nr 9, z zasobu Archiwum Cyfrowego Skierniewic (<https://archiwumskierniewic.pl/items/ae5b01cc-cb0b-41d5-b0f1-b366cca3b4ae>)  
Katalog zabytków budownictwa przemysłowego w Polsce tom IV, zeszyt 7, 1974 rok, z zasobu Archiwum Cyfrowego Skierniewic (<https://archiwumskierniewic.pl/items/1636abca-79ba-4c96-9806-7657108e7b9f>)  
Odpisy i kopie dokumentów, wykazów, spisów zachowane w rodzinie Borzęckich pochodzące ze zbiorów Muzeum i Archiwum Państwowego w Piotrkowie Trybunalskim  
Praca magisterska Mirosława Pawlaka *Wyzwolenie Skierniewic 1945* napisana w Wyższej Szkole Pedagogicznej w Bydgoszczy, Instytut Nauk Społecznych  
Pismo „Strzelec” z 1935 rok, numer 31/32, [http://zbrojownia.cbw.wp.mil.pl:8080/Content/4884/04096\\_INW\\_380\\_1935\\_NR\\_31-32.pdf](http://zbrojownia.cbw.wp.mil.pl:8080/Content/4884/04096_INW_380_1935_NR_31-32.pdf))  
Szpunar-Lipska M., Kapelusz A., *Skierniewiczanie nasi przodkowie*, wyd. 2, Skierniewice 2021  
Związek Hut Szklanych w Polsce, *Sprawozdanie z działalności za rok 1938*

### Źródła internetowe:

- <https://genealodzy.pl/>  
<http://klonowa.eu/gmina/historia>  
<https://registry.lubgens.eu/>